

Montavimo instrukcija

UP potinkinės dėžutės



UP potinkinių dėžučių *montavimo instrukcija*

Turinys

1	Apie šią instrukciją	5
1.1	Tikslinė grupė	5
1.2	Šios instrukcijos svarba	5
1.3	Įspėjimų tipai	5
1.4	Atstovavimo konvencijos	5
1.5	Pagrindiniai standartai ir taisyklės	6
1.6	Kartu galiojantys dokumentai	6
2	Naudojimas pagal paskirtį	6
3	Saugumas	6
3.1	Bendrieji saugos nurodymai	6
3.2	Asmeninės apsaugos priemonės	7
4	Reikalingi įrankiai	7
5	Sistemos aprašymas	7
5.1	Potinkinių dėžučių sistemos apžvalga	8
5.2	Potinkinių dėžučių priedai	10
5.3	Išsamesnė potinkinių dėžučių informacija	12
6	Montavimo darbai	14
6.1	Atsižvelgimas į reikalavimus	14
6.2	Laidų ir vamzdžių įvedimas	15
6.3	Keleto instaliacinių dėžučių sujungijimas su bajoneto jungtimi	16
6.4	Gręžimo angų formavimas	17
6.5	Potinkinių dėžučių fiksavimas sienoje	18
6.5.1	Potinkinių dėžučių tinkavimas	19
6.5.2	Potinkinių dėžučių su „Quick-Fix“ fiksavimas	21
6.5.3	Potinkinės dėžutės su plokštelėmis, skirtomis tvirtinti vinimis fiksavimas	23
6.6	Prietaisų įstatymas	24
6.7	Priedų montavimas	26
6.7.1	Tarpinių atramų montavimas	26
6.7.2	Sandarinio kamščių įstatymas	27
6.7.3	Įdėklo įstatymas	28
6.7.4	Tinko išlyginimo žiedo montavimas	28
6.7.5	Dangčio montavimas	29
6.7.6	Pertvaros naudojimas	30
7	Potinkinių dėžučių techninė priežiūra	31
8	Potinkinių dėžučių išmontavimas	31
9	Sistemos utilizacija	31
10	Techniniai duomenys	32

1 Apie šią instrukciją

1.1 Tikslinė grupė



Ši montavimo instrukcija skirta šiai tikslinei grupei:

- inžinieriams ir architektams, atsakingiems už potinkinių sistemų projektavimą.
- elektrotechninį išsilavinimą turintiems specialistams, atsakingiems už potinkinių sistemų montavimą.

1.2 Šios instrukcijos svarba

Norėdami tinkamai ir saugiai naudoti, vadovaukitės šioje instrukcijoje pateiktomis instrukcijomis. Saugokite, kad galėtumėte pasinaudoti vėliau.

Pateikti paveiksliukai yra tik pavyzdinio pobūdžio. Montavimo rezultatas vizualiai gali skirtis.

1.3 Įspėjimų tipai



ĮSPĖJIMAS

Pavojaus tipas!

Žymi pavojingą situaciją. Nesilaikant saugumo instrukcijų, galimi mirtini arba sunkūs sužalojimai.



PERSPĖJIMAS

Pavojaus tipas!

Žymi pavojingą situaciją. Nesilaikant saugumo instrukcijų, galimi vidutinio sunkumo arba lengvi sužalojimai.

DĖMESIO

Pavojaus tipas!

Žymi kenksmingą situaciją. Nesilaikant saugumo instrukcijų, gali būti padaryta materialinė žala gaminiui arba aplinkai.

Pastaba! Žymi svarbius nurodymus ir pagalbą.

1.4 Atstovavimo konvencijos



Tinkama konstrukcija



Netinkama konstrukcija



Girdima ir juntama fiksacija

1.5 Pagrindiniai standartai ir taisyklės

Potinkinės instaliacinės ir jungiamosios dėžutės bei potinkinės elektroninės dėžutės atitinka DIN EN 60670 reikalavimus – dėžutės ir korpusai buitiniams instaliaciniams prietaisams ir panašaus pobūdžio stacionariai elektros instaliacijai.

1.6 Kartu galiojantys dokumentai

- Atitikties deklaracija, žr. [www.obo.lt/Atitikties deklaracijos](http://www.obo.lt/Atitikties_deklaracijos)
- VDE prekės ženklo leidimas

2 Naudojimas pagal paskirtį

Potinkinės dėžutės įstatomos į netinkuotą mūrą (silikatinės plytos, keraminis mūro gaminy su vertikaliosiomis kiaurymėmis, aktytojo betono blokas, lengvojo betono blokas) patalpose. Jie naudojami talpinti / įmontuoti pvz., kištukinius lizdus, jungiklius, reguliatorius, termostatus, telefono ir antenos lizdus arba atsišakojimų ir linijų jungtis, taip pat galinių dėžučių jungtis, kurių gali prireikti vėliau. Potinkinių dėžučių negalima naudoti kaminuose.

Potinkinės dėžutės neskirtos naudoti kitais tikslais nei čia aprašyta. Jei potinkinės dėžutės bus naudojamos kitu tikslu, visos atsakomybės, garantijos ir pakeitimo pretenzijos negalioja.

3 Saugumas

3.1 Bendrieji saugos nurodymai

Laikykitės toliau pateiktų bendrųjų saugumo nurodymų.

- Elektrotechninius darbus atlikti paveskite tik elektrotechninį išsilavinimą turintiems specialistams.

3.2 Asmeninės apsaugos priemonės

Naudotinių asmeninių apsaugos priemonių apžvalga:



klausos apsaugos naudojimas



kaukės naudojimas



akių apsaugos naudojimas

4 Reikalingi įrankiai

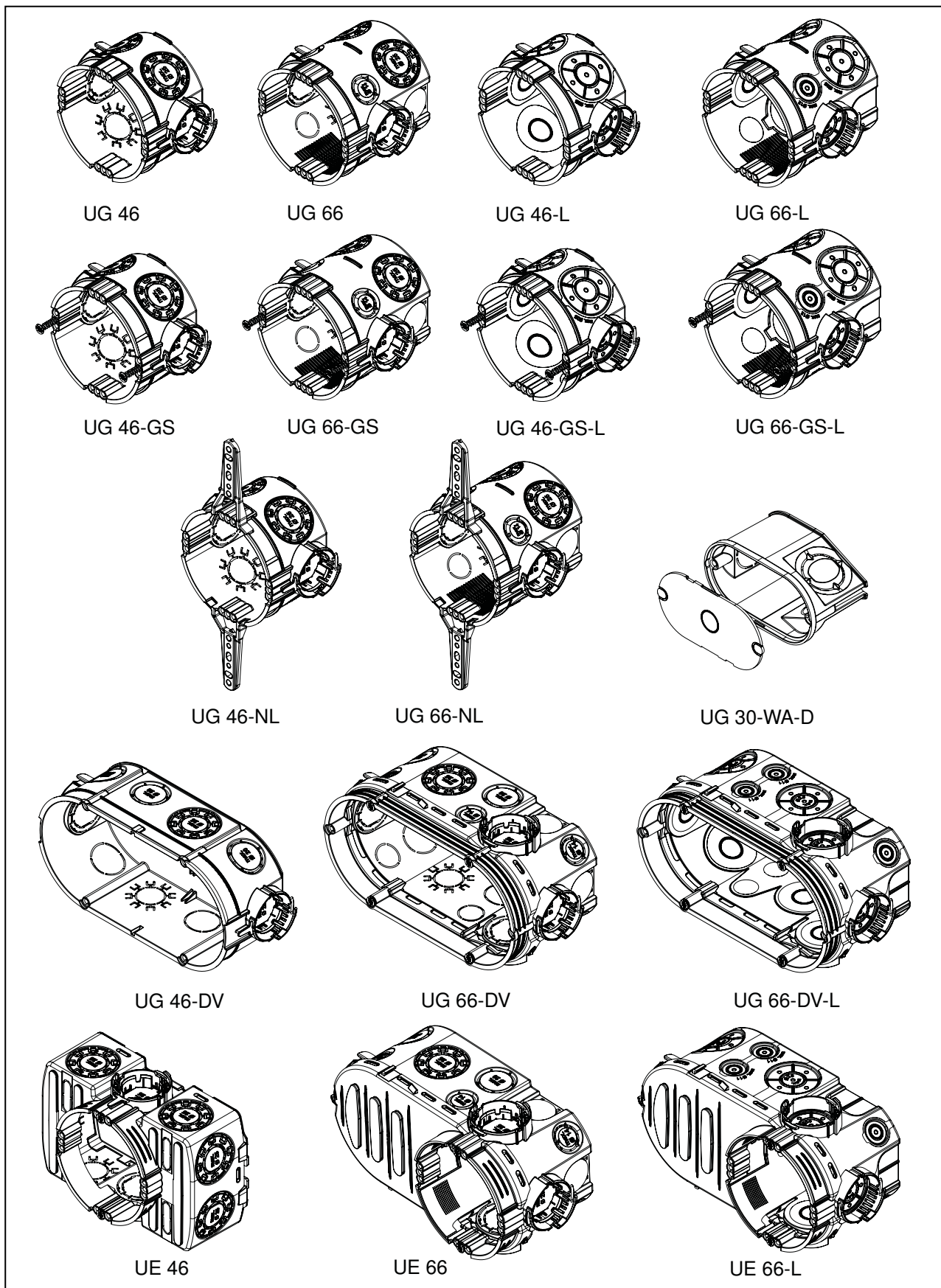
Reikalingų įrankių sąrašas:

- Sulankstoma liniuotė
- Pieštukas
- Gręžimo šablonas
- Gulsčiukas
- Valomasis puodelis, mentelė
- Plokščias ir kryžminis atsuktuvus
- Dėžučių gręžtuvas / grąžtas su grąžto antgaliu Ø 68/82 mm
- Kaltas, plaktukas / kūjis

5 Sistemos aprašymas

Potinkinių dėžučių portfelį sudaro potinkinės instaliacinės dėžutės, potinkinės prietaisų jungiamosios dėžutės papildomai gnybtų erdvei bei elektroninės dėžutės papildomų elektronikos komponentų arba laidų rezervo montavimui. Potinkinės dėžutės yra įprastos arba sandarios konstrukcijos. Asortimentą papildo tinkami priedai, pvz.: dangčiai, tarpinės atramos, kompensaciniai žiedai, įdėklai arba greitasis tvirtinimas.

5.1 Potinkinių dėžučių sistemos apžvalga



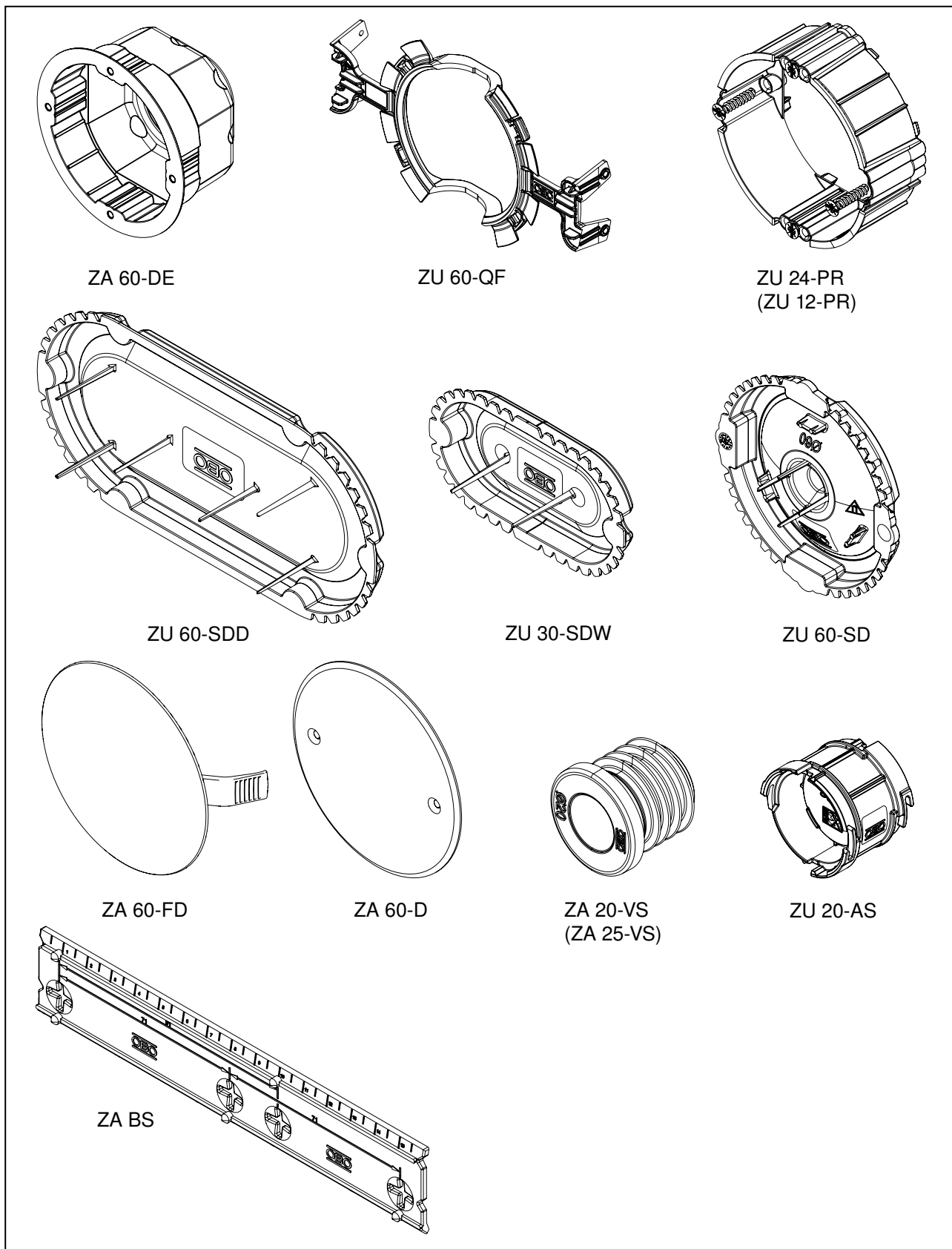
1 pav. Potinkinių dėžučių asortimento apžvalga

Galima įsigyti 46 ir 66 mm gylio potinkines dėžutes.

Tipas	Pavadinimas	Prietai- so varžtų skai- čius	San- darus	Varžtų gaubtų skaičius	Įvadų skaičius				
					Ø 20/ 25	Ø 20	Ø 14 mm	Kita	Grin- dys
UG 46	UP prietaiso dėžutė	0	-	4 x 3	6	0	0	0	1 x Ø 20 mm
UG 66	UP prietaiso jungia- moji dėžutė	0	-	4 x 3	6	2	2	0	1 x Ø 20 mm
UG 46-L	UP instaliacinė dėžutė, sandari	0	X	4 x 3	4	2	0	0	2 x Ø 12 mm
UG 66-L	UP prietaiso jungia- moji dėžutė, sandari	0	X	4 x 3	4	2	0	4 x Ø 12 mm	2 x Ø 12 mm
UG 46-GS	UP instaliacinė dėžutė, su prietaiso varžtais	2	-	4 x 3	6	0	0	0	1 x Ø 20 mm
UG 66-GS	UP instaliacinė jungiamoji dėžutė, su prietaiso varžtais	2	-	4 x 3	6	2	2	0	1 x Ø 20 mm
UG 46-GS-L	UP instaliacinė dėžutė, su prietaiso varžtais, sandari	2	X	4 x 3	4	2	0	0	2 x Ø 12 mm
UG 66-GS-L	UP instaliacinė jungiamoji dėžutė, su prietaiso varžtais, sandari	2	X	4 x 3	4	2	0	4 x Ø 12 mm	2 x Ø 12 mm
UG 46-NL	UP instaliacinė dėžutė, su plokštelė- mis, skirtomis tvirtinti vinims	0	-	4 x 3	6	0	0	0	1 x Ø 20 mm
UG 66-NL	UP instaliacinė / jungiamoji dėžutė, su plokštelėmis, skirtomis tvirtinti vinimis	0	-	4 x 3	6	2	2	0	1 x Ø 20 mm
UG 30-WA-D	UP sieninis išvado lizdas, su dangčiu	0	-	2	0	3	0	0	1 x Ø 20 mm
UG 46-DV	UP instaliacinė dėžutė, dviguba	0	-	4	4	6	0	0	2 x Ø 20 mm
UG 66-DV	UP instaliacinė jungiamoji dėžutė, dviguba	2	-	6	6	8	6	0	2 x Ø 20 mm
UG 66-DV-L	UP instaliacinė jungiamoji dėžutė, dviguba, sandari	2	X	6	4	4	0	14 x Ø 11 mm	2 x Ø 20 mm
UE 46	UP elektronikos dėžutė, su erdve gnybtams kraštuose	2	-	4 x 3	10	0	0	0	2 x Ø 20 mm
UE 66	UP elektronikos dėžutė, su prietaiso varžtais	2	-	4 x 3	6	8	6	0	2 x Ø 20 mm
UE 66-L	UP elektronikos dėžutė, su prietaiso varžtais, sandari	2	X	4 x 3	4	4	0	14 x Ø 11 mm	2 x Ø 20 mm

1 lentelė. Potinkinių dėžučių asortimento gaminių savybės

5.2 Potinkinių dėžučių priedai

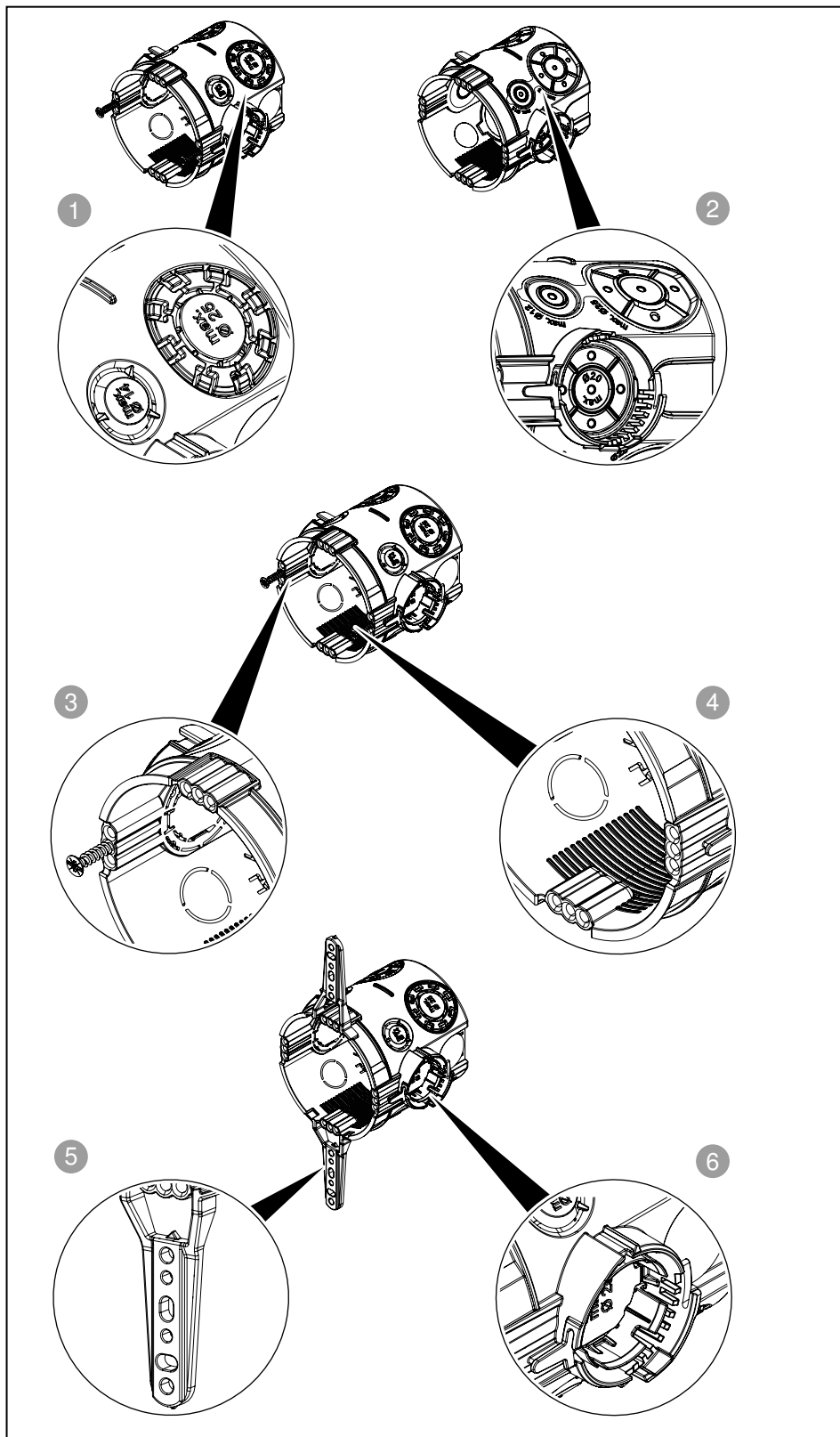


2 pav. Potinkinių dėžučių priedai

Tipas	Pavadinimas	Funkcija
ZA 60-DE	Instaliacinės dėžutės įdėklas	Sandarus įprastos potinkinės dėžutės naudojimas
ZU 60-QF	UP „Quick-Fix“ potinkinei dėžutei	Greitasis potinkinės dėžutės tvirtinimas mūre
ZU 24-PR/ ZU 12-PR	UP potinkinės dėžutės (24 ir 12 mm gylio) tinko išlyginimo žiedas	Poslinkio tarp potinkinės dėžutės viršutinio krašto ir mūro arba tinko paviršiaus išlyginimas
ZU 60-SDD	UP dvigubos potinkinės dėžutės signalinis dangtelis	Apsauga tinkuojant, naudojantis signaliniais šereliais vėl galima surasti užtinkuotą potinkinę dėžutę
ZU 30-SDW	UP sienos išvado dėžutės signalinis dangtelis	Apsauga tinkuojant, naudojantis signaliniais šereliais vėl galima surasti užtinkuotą potinkinę dėžutę
ZU 60-SD	UP potinkinės dėžutės signalinis dangtelis	Apsauga tinkuojant, naudojantis signaliniais šereliais vėl galima surasti užtinkuotą potinkinę dėžutę
ZA 60-FD	Spyruoklinis dangtis	Tuščios dėžutės uždarymas, apsauga nuo užtinkavimo
ZA 60-D	Universalus dangtelis	Tuščios dėžutės uždarymas, apsauga nuo užtinkavimo
ZA 20-VS/ ZA 25-VS	Sandaravimo kamštis, skirtas M20/M25, sandarus	Tuščių, gofruotų vamzdžių uždarymas
ZU 20-AS	UP potinkinių dėžučių tarpinis antgalis	Naudojant bajoneto jungtį galima jungti su kitomis potinkinėmis dėžutėmis, standartinio vidurio atstumo praplėtimas nuo 71 iki 91 mm.
ZA BS	Gręžimo šablonas	Šablonas 71 arba 91 mm atstumui tarp tvirtinimo taškų žymėti

2 lentelė. Priedų apžvalga

5.3 Išsamesnė potinkinių dėžučių informacija



3 pav. Išsamesnė potinkinių dėžučių informacija

Nr.	Pavadinimas	Funkcija
1	Įvairūs kombinuotieji įvadai iki M20/25	Kabelių ir gofruotų vamzdžių įvadas išlaužimui - su fiksuojamais, apsaugančiais nuo netyčinio ištraukimo
2	Sandari membraninė tiekimo dalis iki M20/25	Kabelių ir gofruotų vamzdžių įvadas pradūrimui - įplėšimo stabdiklis užtikrina sandarumą
3	3 varžtų gaubtai su instaliaciniu varžtu	Lankstus prietaisų tvirtinimas, užtikrina tiesų prietaisų nuorientavimą, atstumas atitinka standartinį 60 mm matmenį
4	Išplėtimo auselių grioveliai	Prietaisų tvirtinimas su išplėtimo auselėmis
5	Vinies plokštelė su išilginėmis angomis ir orientavimo žymomis	Lankstus potinkinių dėžučių fiksavimas vinimis į mūrą, vietoj tinkavimo
6	Jungiamoji dalis su bajoneto jungtimi	Galima sujungti 2 ir daugiau potinkinės dėžutės, išlaikant standartinį 71 mm vidurio atstumą

3 lentelė. Išsamesnė potinkinių dėžučių informacija

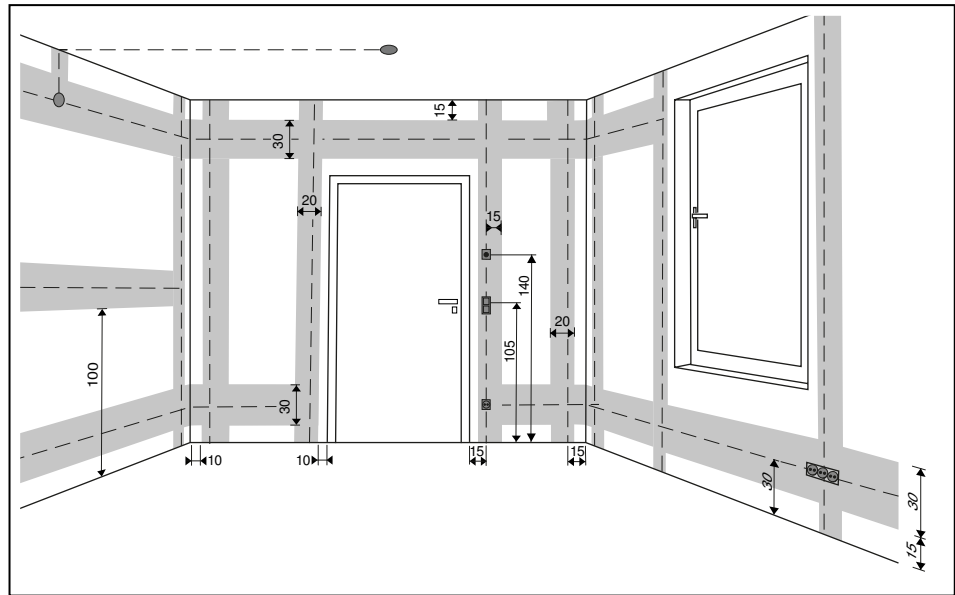
6 Montavimo darbai

6.1 Atsižvelgimas į reikalavimus

Instaliacinių zonų laikymasis

Kad nepažeistumėte laidų, pvz., kad nereiktų gręžti, pagal DIN 18015-3:2016-09 nematoma nutiestus kabelius galima tiesti tik horizontaliai arba vertikaliai ir, jei įmanoma, tik nurodytose instaliacinėse zonos.

Atstumai ir instaliacinės zonos pagal DIN 18015-3:2016-09



4 pav. Instaliacinės zonos, matmuo cm

Horizontalios instaliacinės zonos, maksimalus plotis 30 cm	
Viršutinė instaliacinė zona	15 cm nuo lubų
Centrinė instaliacinė zona (darbo plokštėms virtuvėse ir dirbtuvėse)	100 cm nuo grindų
Apatinė instaliacinė zona	15 cm nuo grindų
Vertikalios instaliacinės zonos, maksimalus plotis 20 cm	
Langai ir durys	10 cm į šonus nuo neapdirbto pastato krašto
Kampai ir kraštai	10 cm į šonus nuo neapdirbto pastato krašto

5 pav. Instaliacinės zonos

Prietaisų ir jungiklių montavimo aukštis	
Kištukinio lizdo centras	30 cm nuo grindų
Jungiklio centras	105 cm nuo grindų
Termostato centras	140 cm nuo grindų

6 pav. Montavimo aukštis

– Laikykitės atstumų ir instaliacinių zonų pagal DIN 18015-3:2016-09.

Atsižvelgimas į kitus reikalavimus

- Potinkines dėžutes duomenų ir žemiausios įtampos prietaisams visuomet įrenkite atskirai nuo potinkinių dėžučių, skirtų žemos įtampos prietaisams.
- Potinkines dėžutes prietaisams su skirtingomis srovės grandinėmis įrenkite atskirai.

6.2 Laidų ir vamzdžių įvedimas

Pastaba! *Laidus ir vamzdžius galima įvesti prieš arba po potinkinių dėžučių įstatymo į sieną. Tinkuojant standartiškai yra paprasčiau laidus ir vamzdžius įvesti prieš tai.*

Pastaba! *Įvedimo angas pažymėkite matmenų duomenimis, tokiu būdu užtikrinsite tinkamą pasirinkimą atitinkamam laidui.*

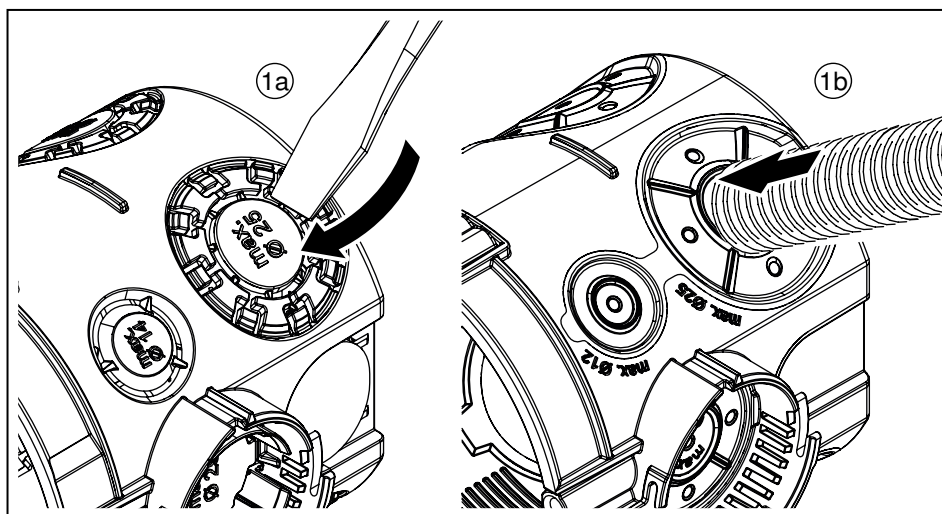
Įprastose dėžutėse yra iš anksto įspaustos atsuktuvu išlaužiamos angos. Sandariose potinkinėse dėžutėse laidai ir vamzdžiai tiesiog praduriami per membraną.



PERSPĖJIMAS

Pavojus susižeisti!

Praduriant įvedimo angas atsuktuvu galima pataikyti į ranką ir ją sužeisti. Prilaikydami dėžutę virš dėžutės angos nelaikykite rankos.



7 pav. Angų formavimas

1. Įprastą angą išlaužkite atsuktuvu (1a).
2. Įveskite kabelį arba gofruotą vamzdį.

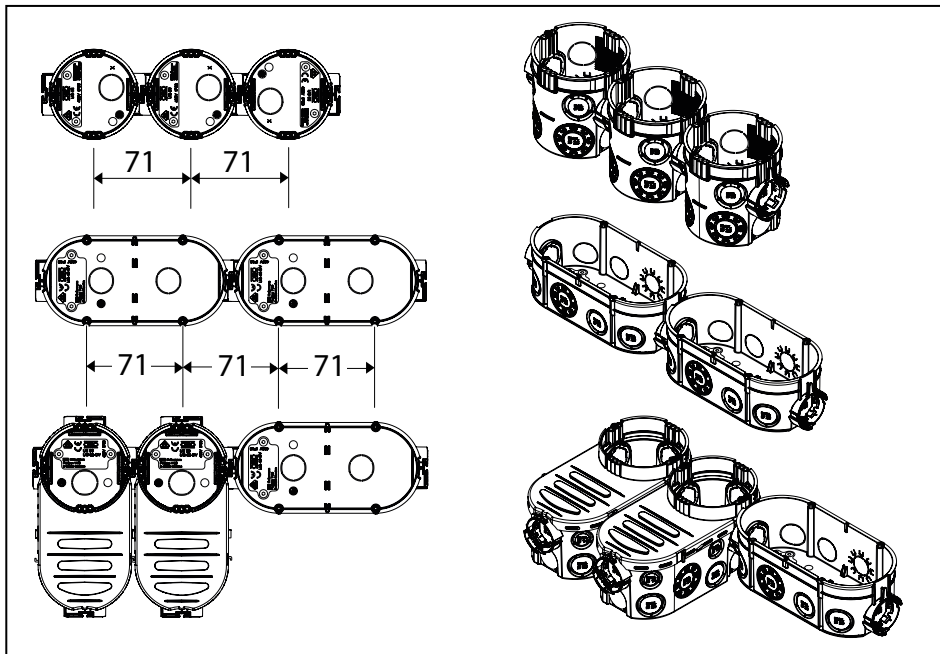
Pastaba! *Galima ištraukti godruotą vamzdį iš išlaužiamų angų, tačiau situaciją sunkins fiksatoriai angose.*

1. Sandarią angą pradurkite laidu arba gofruotu vamzdžiu (1b).

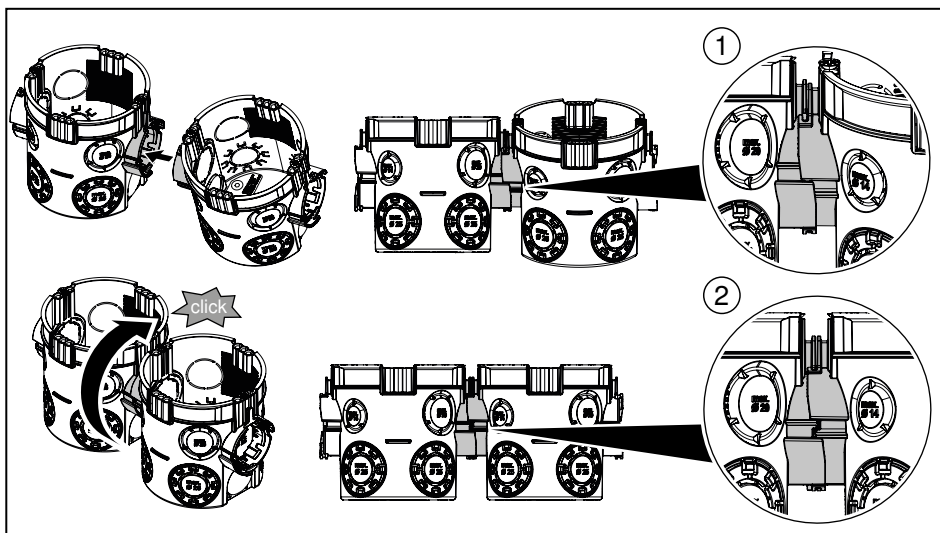
Pastaba! *Įplėšimo stabdiklis sandriame membranos įvade iš TPE neleidžia membranai plyšti toliau po pradūrimo ir tokiu būdu užtikrina potinkinės dėžutės sandarumą.*

6.3 Keleto instaliacinių dėžučių sujungimas su bajoneto jungtimi

Naudojant bajoneto jungtį, galima sujungti keletą instaliacinių dėžučių. Be to, juos galima derinti vieną su kita skirtingais būdais išlaikant standartą atitinkanti minimalų 71 mm atstumą.



8 pav. Derinimo galimybių pavyzdžiai



9 pav. Instaliacinių dėžučių sujungimas bajoneto jungtimi

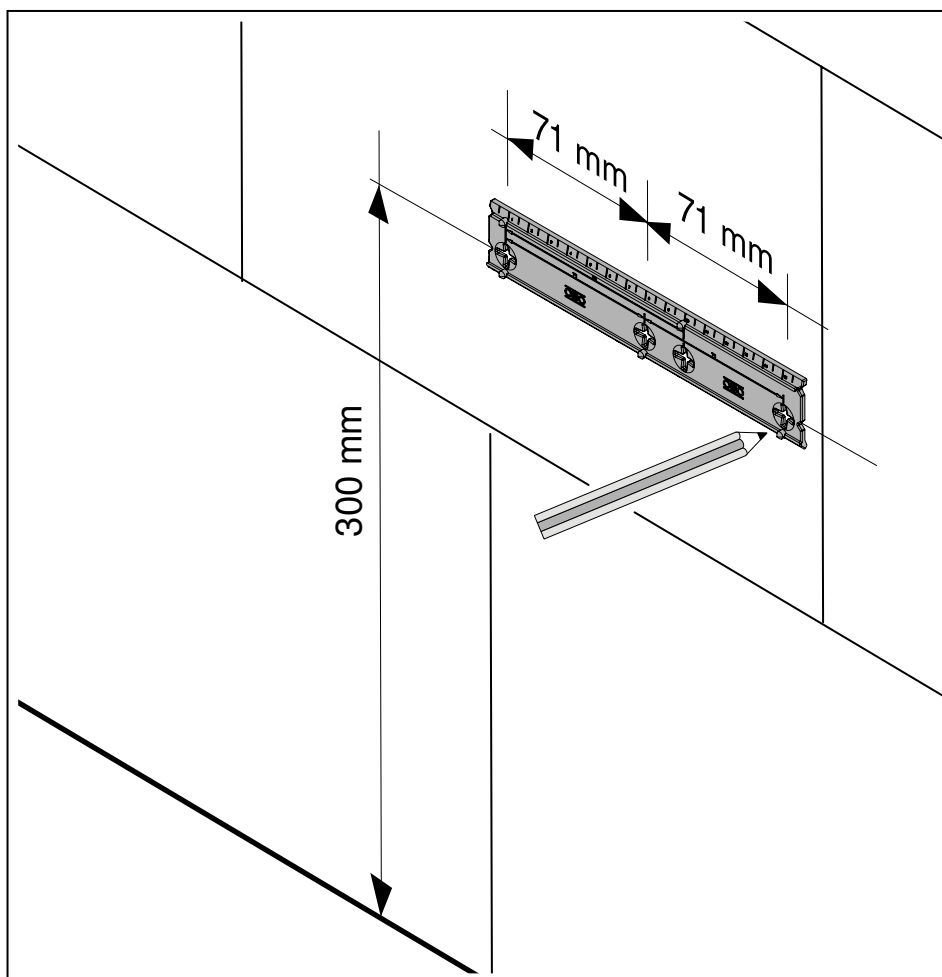
1. Bajoneto jungtis sujunkite šiek tiek pasukdami vieną priešais kitą (①).
2. Potinkines dėžutes pasukite priešinga kryptimi, kol užsifiksuos bajoneto jungtis (②).

6.4 Gręžimo angų formavimas

Potinkinių dėžučių angos formuojamos dėžučių gręžtuvu arba gražtu su gręžiamą mūrą atitinkančia karūna. Geresniam kreipimui reikia naudoti centravimo smaigalį. Paprastų dėžučių gražto skersmuo yra 68 mm arba 82 mm, jeigu nenuimamos bajoneto jungtys. Dviguboms dėžutėms gręžiamos dvi angos ir iškalamas tarpas. Kvadratinę skylę UP elektronikos dėžutei reikia iškalti arba išfrezuoti. Tas pats galioja ir sieniniam išvado lizdui.

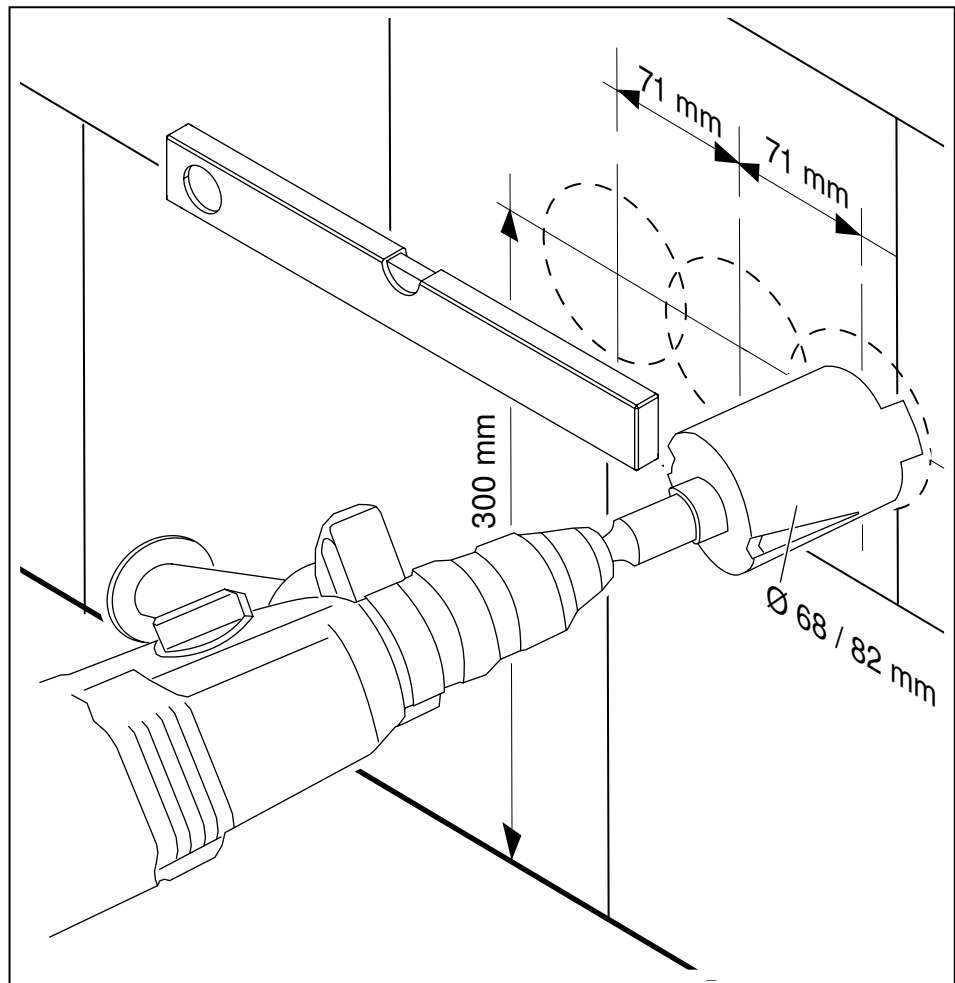
Pastaba! *Centro atstumas tarp dviejų vienas šalia kitos arba viena virš kitos esančių tuščiavidurės sienos dėžučių turi būti 71 mm, kad būtų galima tinkamai montuoti prietaisus ir dengiamuosius rėmelius.*

Pastaba! *Jeigu gręžtinė skylė bus gilesnė, nei dėžutė, liks daugiau vietos nuokrypio išlyginimui. Gręžtinė skylė turėtų būti gręžiama 5 - 10 mm gilesnė nei potinkinė dėžutė, kad vėliau liktų vietos tinkui.*



10 pav. Gręžtinių skylių, naudojant gręžimo šablona, žymėjimas

1. Pasižymėkite gręžtines angas, atkreipkite dėmesį į vienodą horizontalų ir vertikalų išlyginimą.



11 pav. Gręžimo angų formavimas

2. Išgręžkite skylę potinkinei dėžutei.
3. Gražto šerdį, jeigu reikia, atlaisvinkite iš skylės plaktuku arba kaltu.

6.5 Potinkinių dėžučių fiksavimas sienoje

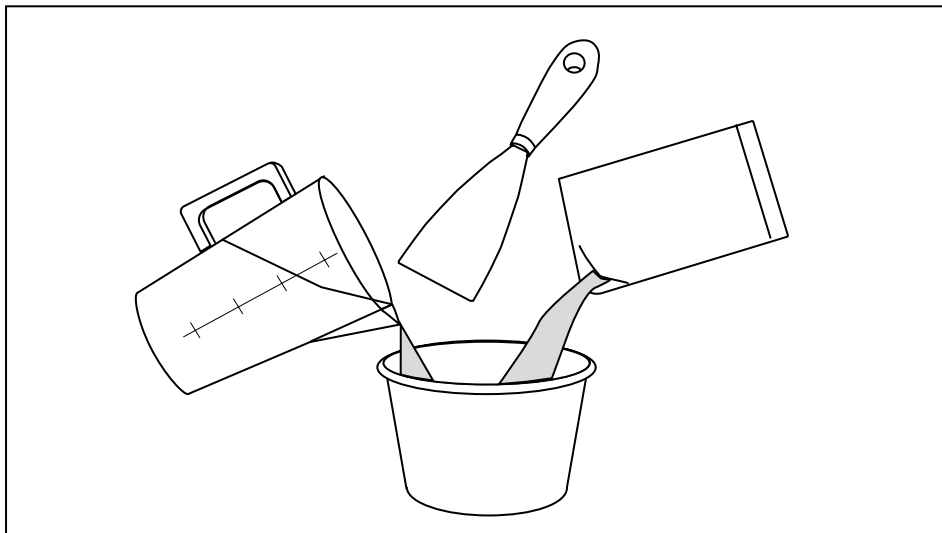
Potinkines dėžutes galima tinkuoti į mūrą, klijuoti, naudoti putas arba fiksuoti greitojo tvirtinimo elementais arba vinimis. Prieš įstatant potinkinės dėžutes sienoje reikia išfrezuoti griovelį laidams tiesti.

Toliau aprašomas tinkamavimas bei fiksavimas „Quick-Fix“ ir plokštelėmis, skirtomis tvirtinti vinims. Klijuodami, cementuodami arba naudodami putas, vadovaukitės apdorojimo nurodymais, pateiktais ant pakuotės.

6.5.1 Potinkinių dėžučių tinkavimas

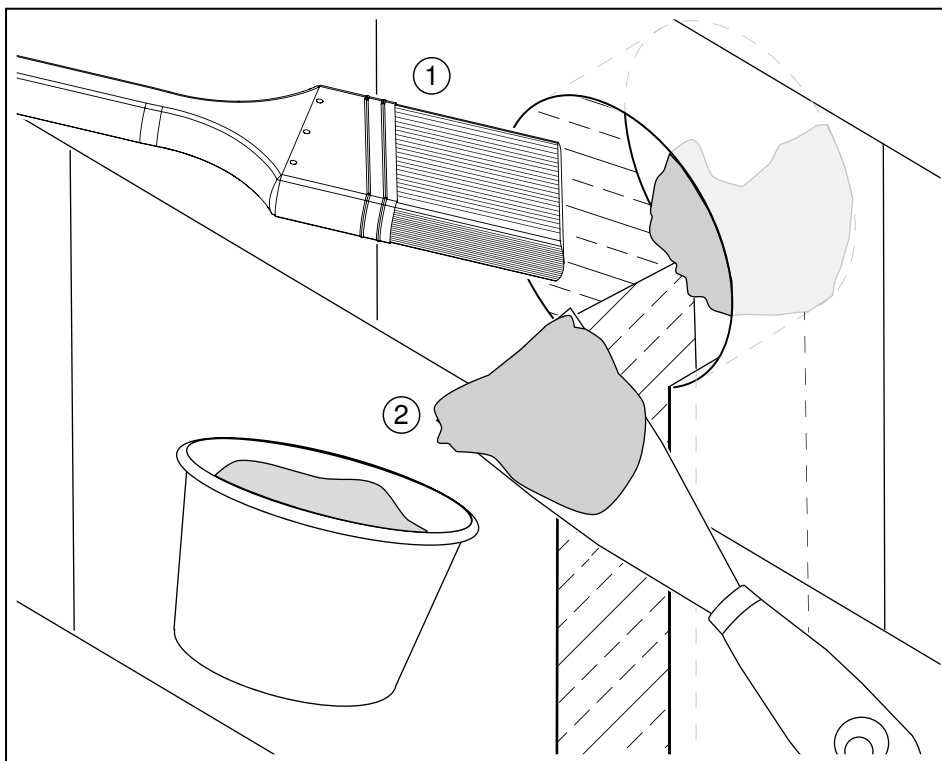
Pastaba! Įdėdami atkreipkite dėmesį į tolesnį tinko storį ir leiskite potinkinei dėžutei atitinkamai išsikišti iš gręžtinės skylės.

Pastaba! Jei į dėžutę prasiskverbia šiek tiek tinko iš galo, tai gali pagerinti mūro laikymąsi.



12 pav. Tinko maišymas

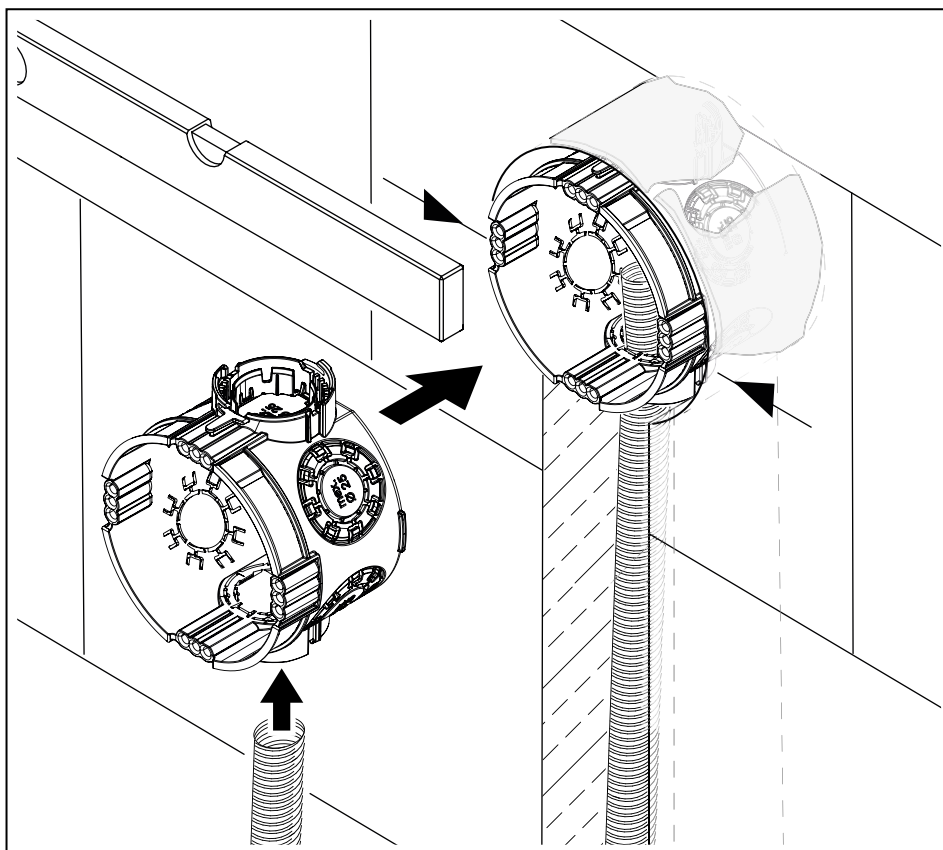
1. Tinką maišykite su vandeniu vadovaudamiesi aprašymu ant pakuotės.



13 pav. Sudrėkinkite gręžiamą skylę ir įleiskite tinką

2. Kad tinkas geriau prisitvirtintų, gręžiamas angas sudrėkinkite.

3. Užtepkite tinko gręžtinės skylės vietose, kur nebus tiesiami laidai.

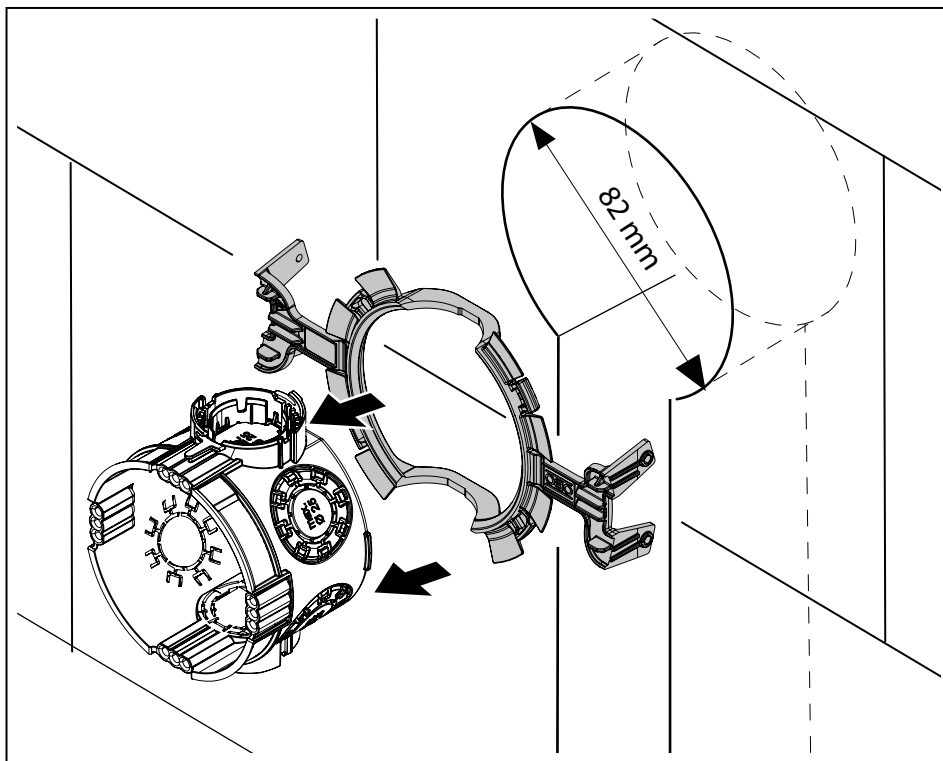


14 pav. Potinkinės dėžutės įstatymas

4. Įstatykite potinkinę dėžutę, atsižvelgdami į horizontalią arba vertikalią orientaciją bei įstatymo gylį.
5. Tinkui leiskite išdžiūti prieš įstatydami laidus ir prietaisus.

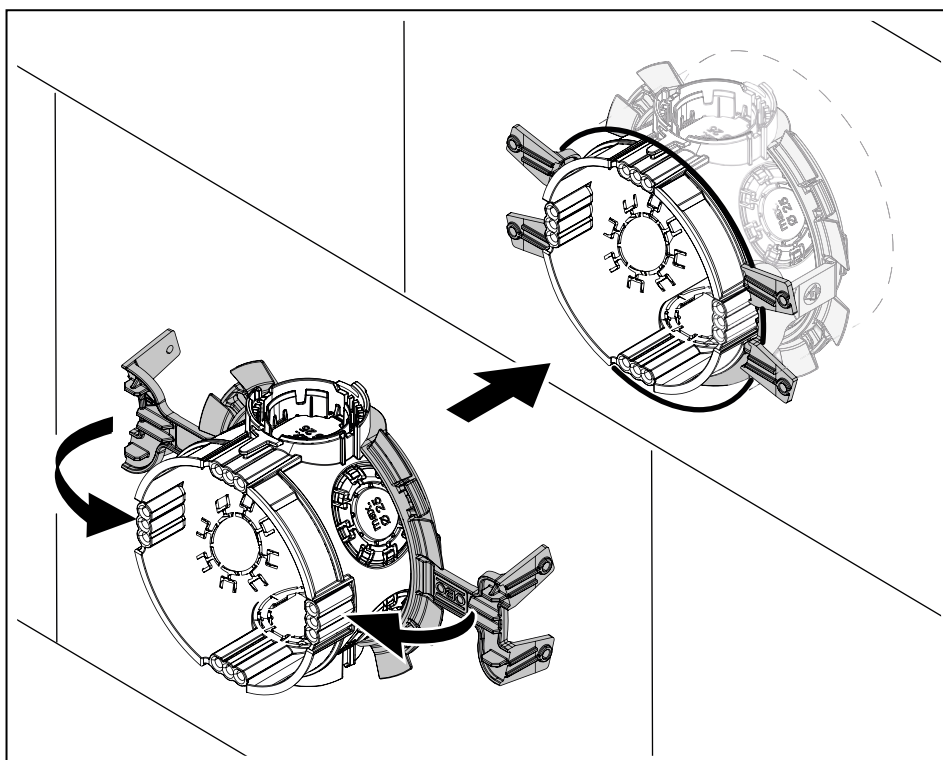
6.5.2 Potinkinių dėžučių su „Quick-Fix“ fiksavimas

Naudojant greitojo tvirtinimo priemonę „Quick-Fix“ potinkinę dėžutę į angą galima fiksuoti nenaudojant tinko arba klijų. Todėl gręžtinės skylės skersmuo turi būti 82 mm. Galutinis potinkinės dėžutės fiksavimas vyksta užtinkuojant. Galima fiksuoti keletą, vieną su kita sujungtas potinkines dėžutes su keliais „Quick-Fix“ greitojo fiksavimo elementais.



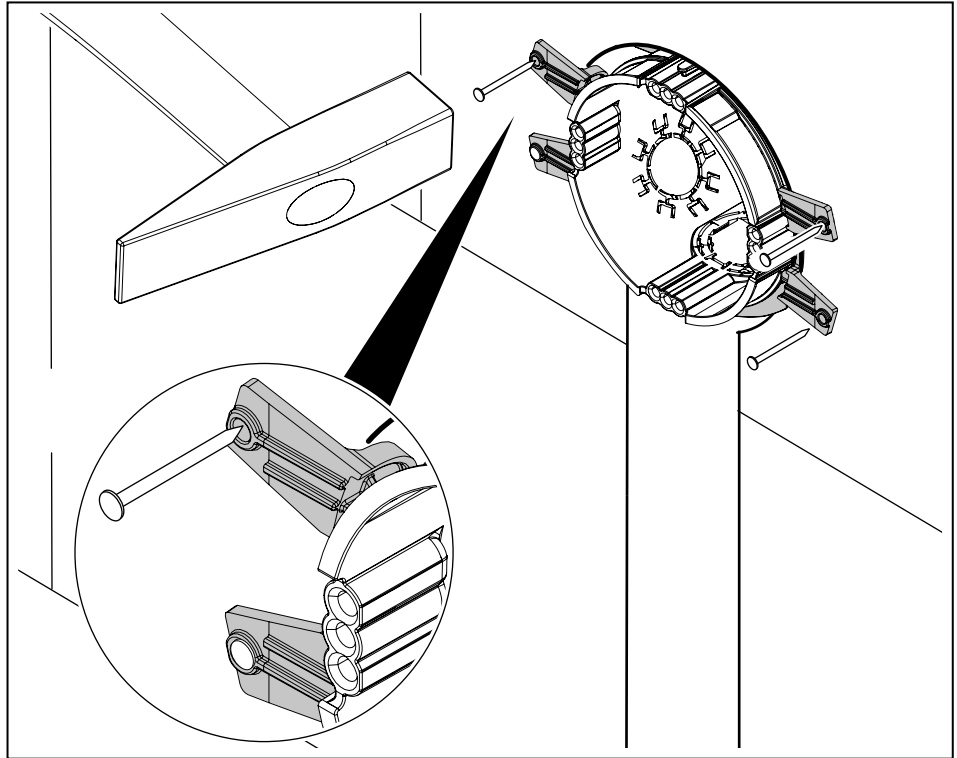
15 pav. „Quick-Fix“ stumkite ant potinkinės dėžutės

1. „Quick-Fix“ iš galo stumkite ant potinkinės dėžutės.



16 pav. Potinkinę dėžutę su „Quick-Fix“ stumkite į gręžtinę skylę

2. Potinkinę dėžutę stumkite į angą, kol visiškai išsiskleis „Quick-Fix“ greitojo fiksavimo elementai ir bus ant mūro.



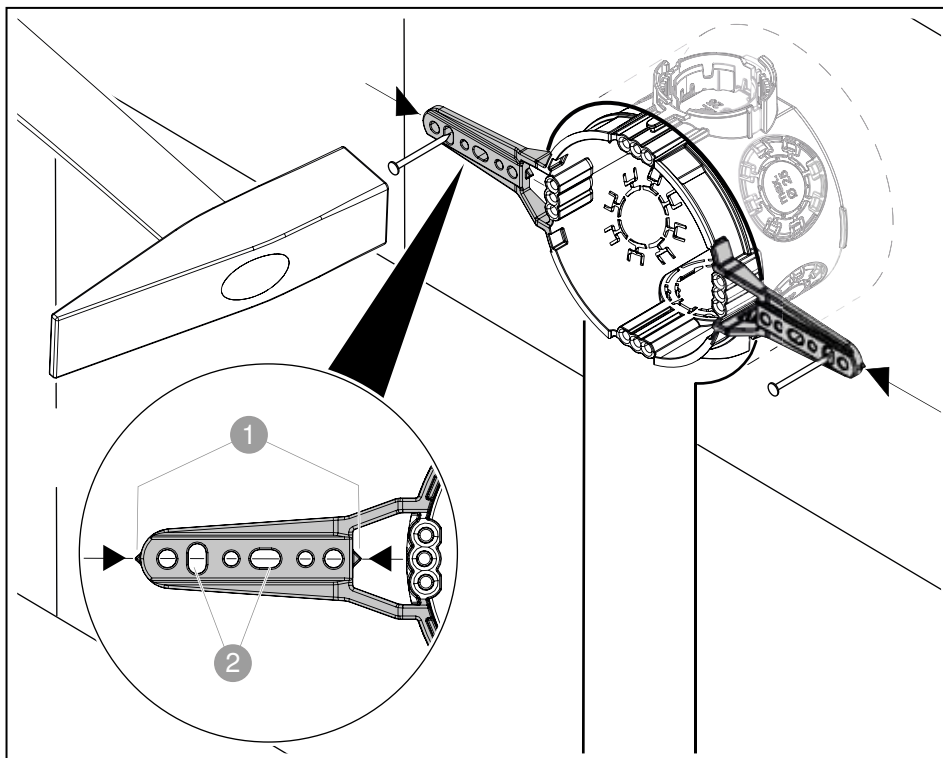
17 pav. „Quick-Fix“ fiksavimas

3. Pasirinktinai „Quick-Fix“ fiksukite prie sienos plieniniais vinimis.

6.5.3 Potinkinės dėžutės su plokštelėmis, skirtomis tvirtinti vinimis fiksavimas

Naudojant plokšteles, skirtas tvirtinimui vinimis, potinkinę dėžutę į angą galima fiksuoti nenaudojant tinko arba klijų. Būtina sąlyga yra minkštas akmuo arba galimybė įkalti į skiedinio siūlę. Galutinis potinkinės dėžutės fiksavimas vyksta užtinkuojant.

Pastaba! Nuokrypius fiksavimo metu galima išlyginti išilginėmis skylėmis į plokšteles, skirtas tvirtinti vinimis.



18 pav. Instaliacinės dėžutės su plokštelėmis, skirtomis tvirtinti vinimis, fiksavimas

- ① Žymos dėžutės nuorientavimui
- ② Išilginės angos nuokrypio išlyginimui

1. Potinkinę dėžutę stumkite į angą.
2. Dėžutę nuorientuokite ir prie sienos pritvirtinkite plieninėmis vinimis.

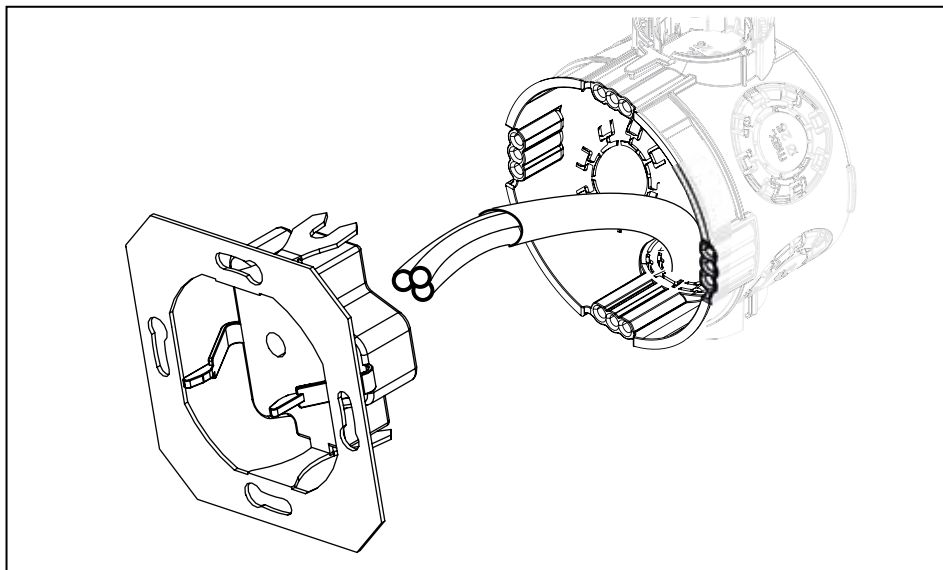
6.6 Prietaisų įstatymas



Pavojus gyvybei!

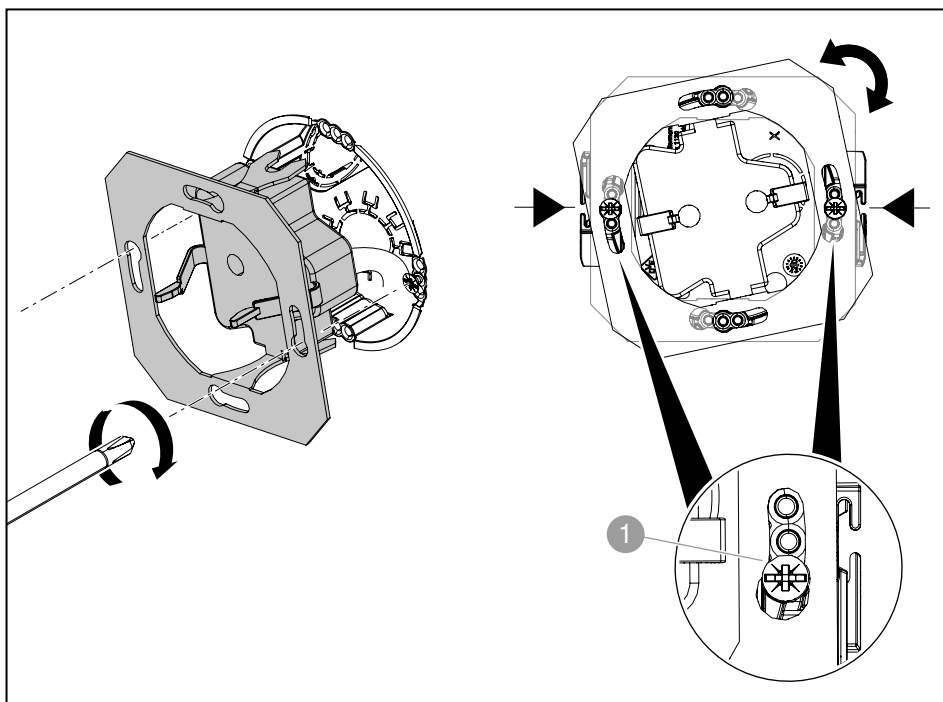
Dirbant elektros sistemose ir prie jų gali įvykti su elektra susiję, mirtini nelaimingi atsitikimai. Norėdami to išvengti, laikykitės 5 saugos taisyklių: prieš pradėdami darbą, atjunkite sistemą, apsaugokite ją nuo pakartotinio įjungimo, įsitikinkite, kad nėra įtampos, įžeminimo ir trumpojo jungimo, uždenkite arba atitverkite šalia esančias įtampingąsias dalis.

Užtinkavus galima įstatyti prietaisus. 4 x 3 varžtų lizdai leidžia tiksliai nuorientuoti prietaisą.



19 pav. Prietaiso prijungimas

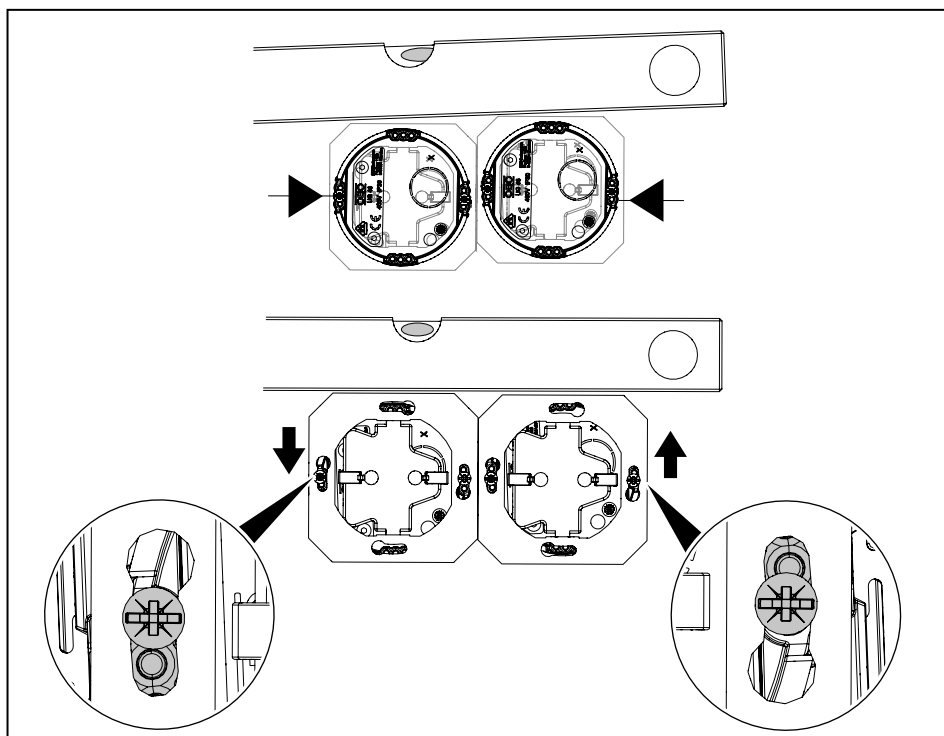
1. Prie prietaiso prijunkite laidus.



20 pav. Prietaiso įstatymas

2. Prietaisą nukreipkite horizontaliai / vertikaliai.
3. Prietaisą pritvirtinkite tinkamame varžtų lizde ① naudodami prietaiso varžtus.

Kelių prietaisų orientavimas



21 pav. Kelių prietaisų orientavimas

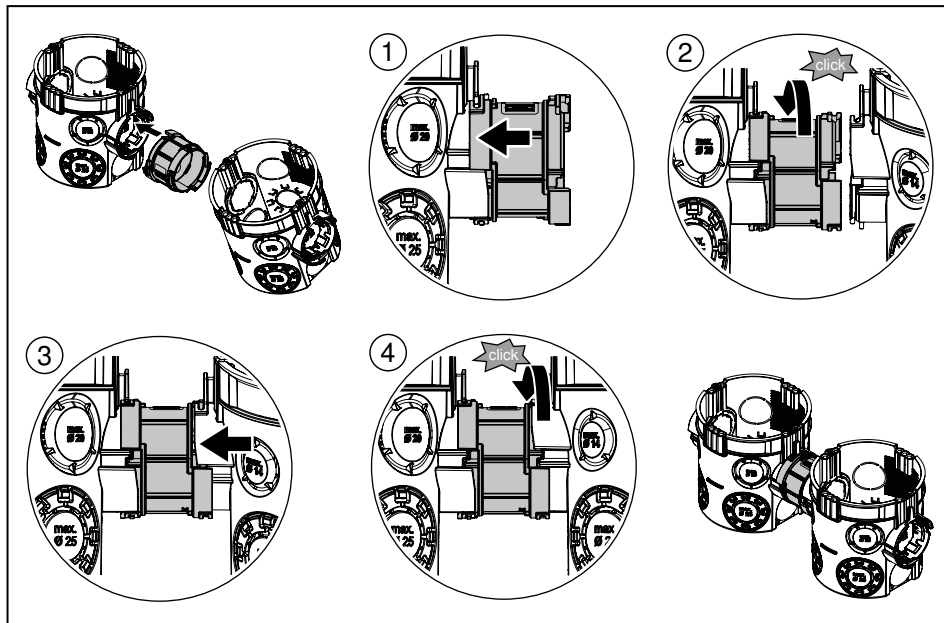
1. Prietaisus nukreipkite horizontaliai.
2. Prietaisus pritvirtinkite tinkamame varžtų lizde naudodami prietaiso varžtus.

6.7 Priedų montavimas

6.7.1 Tarpinių atramų montavimas

Naudojant tarpines atramas galima praplėsti 2 potinkinių dėžučių centro atstumą nuo 71 iki 91 mm, kad būtų atskirta žema ir žemiausioji įtampas.

Pastaba! Tarpinės atramas taip pat galima derinti vieną su kita, kad centro atstumas būtų praplėstas iki 111 mm.



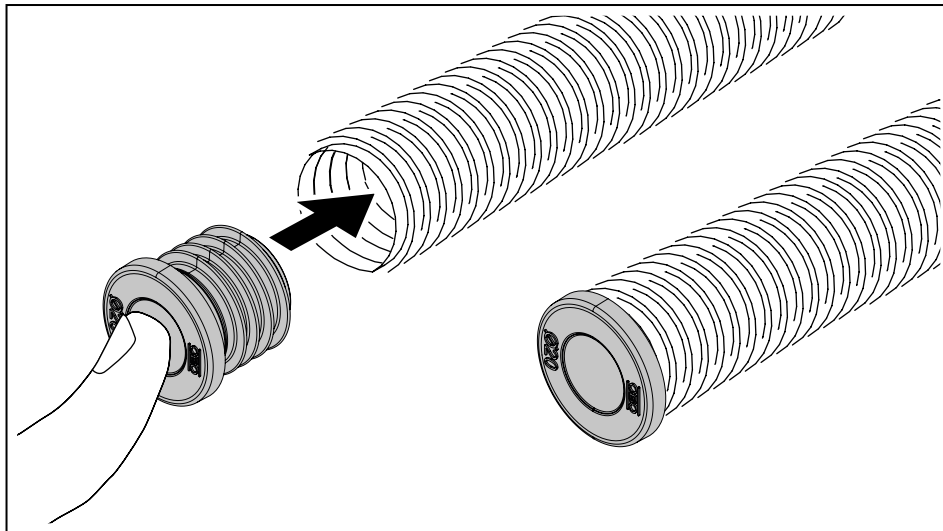
22 pav. Tarpinių atramų montavimas

1. Tarpinės atramos ant pirmosios potinkinės dėžutės bajoneto jungties uždėjimas (①).
2. Pasukite tarpinę atramą ir potinkinę dėžutę priešingomis kryptimis, kol užsifikuos tarpinė atrama (②).
3. Prieš tarpinę atramą uždėkite antrosios potinkinės dėžutės bajoneto jungtį (③).
4. Potinkinę dėžutę ir tarpinę atramą pasukite priešingomis kryptimis, kol užsifikuos potinkinė dėžutė (④).

6.7.2 Sandarinimo kamščių įstatymas

Sandarinimo kamščiais galima sandariai uždaryti tuščius vamzdžius ir vamzdžius. Vamzdyje esantys laidai gali būti sandariai uždaryti sandarinimo kamščiais.

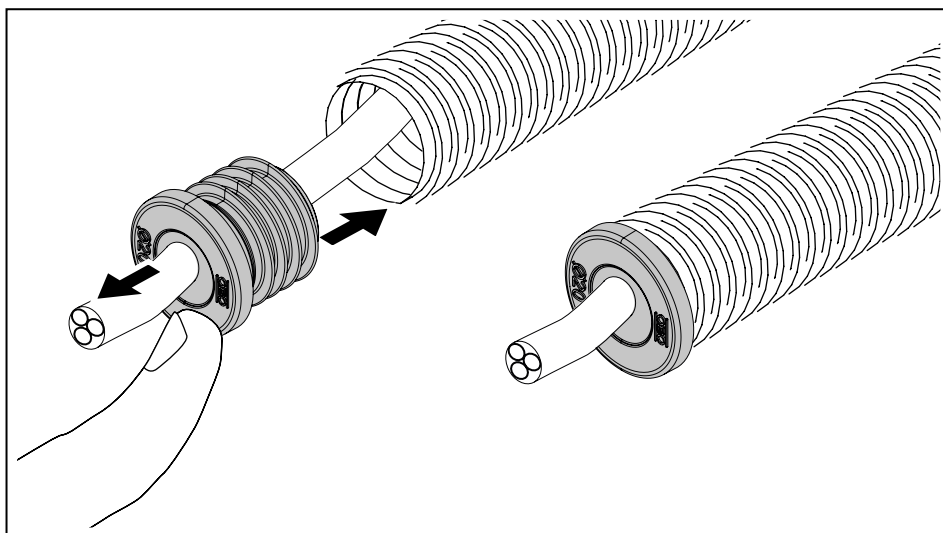
Sandarinimo kamščių įstatymas į tuščią vamzdį



23 pav. Sandarinimo kamščių įstatymas

1. Sandarinimo kamštį stumkite iki atramos gofruotame vamzdyje.

Sandarinimo kamščio su laidu įstatymas

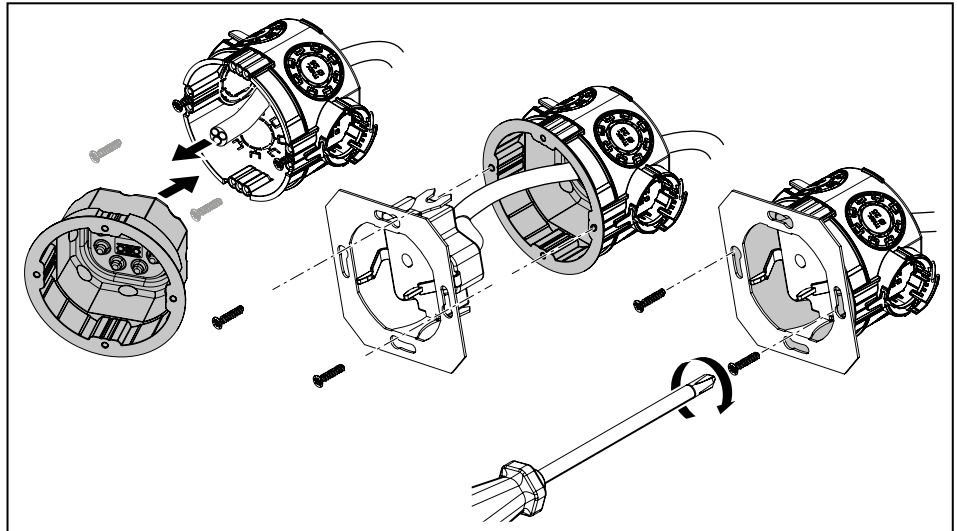


24 pav. Sandarinimo kamščio su laidu įstatymas

1. Laidą prakiškite pro sandarinimo kamštį.
2. Sandarinimo kamštį stumkite iki atramos gofruotame vamzdyje.

6.7.3 Įdėklo įstatymas

Montuojant prietaisus įdėklais įprastas potinkines dėžutes galima papildomai užsandarinti.

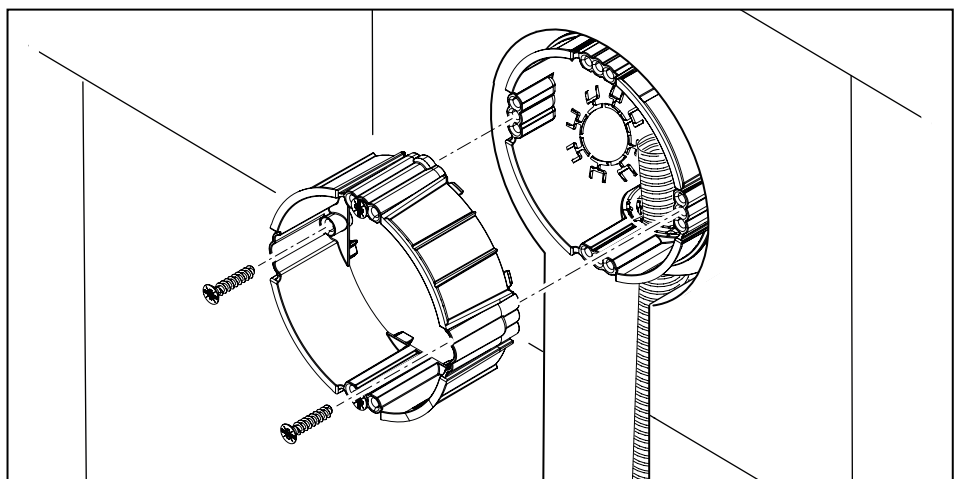


25 pav. Įdėklo su prietaisu įstatymas

1. Iš potinkinės dėžutės išsukite prietaiso varžtus.
2. Įdėklo su kabeliu pradūrimas.
3. Į potinkinę dėžutę įstatykite įdėklą.
4. Prietaisą prijunkite ir įstatykite.
5. Prietaisą ir įdėklą pritvirtinkite varžtais.

6.7.4 Tinko išlyginimo žiedo montavimas

Naudojant tinko išlyginamąjį žiedą, priklausomai nuo tipo galima išlyginti 10-20 mm poslinkį, tarp viršutinio potinkinės dėžutės krašto ir mūro ar tinko paviršiaus.



26 pav. Tinko išlyginimo žiedo montavimas

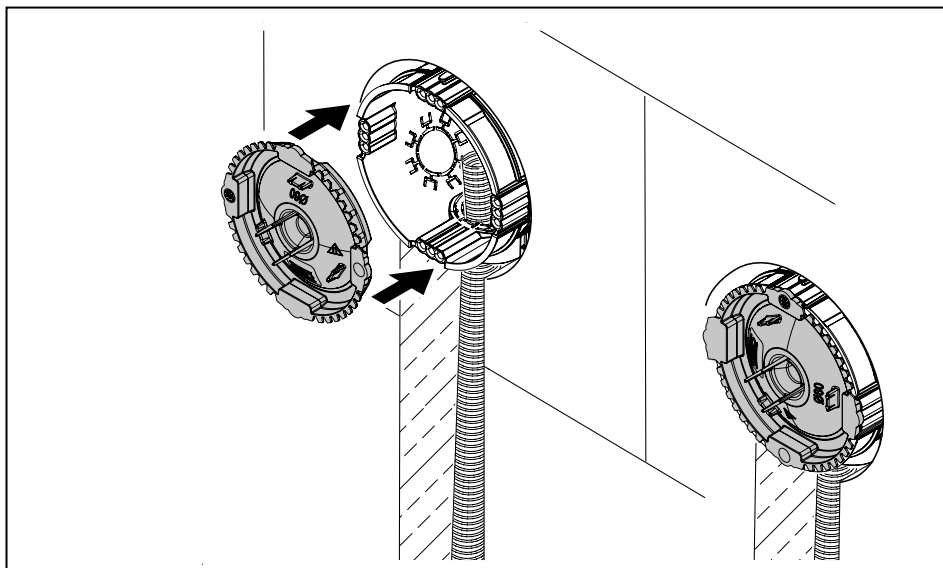
1. Iš potinkinės dėžutės išsukite prietaiso varžtus.
2. Tinko išlyginimo žiedo varžtų lizdą uždėkite ant potinkinės dėžutės varžtų lizdo.

3. Prietaiso varžtais prisukite tinko išlyginimo žiedą.

6.7.5 Dangčio montavimas

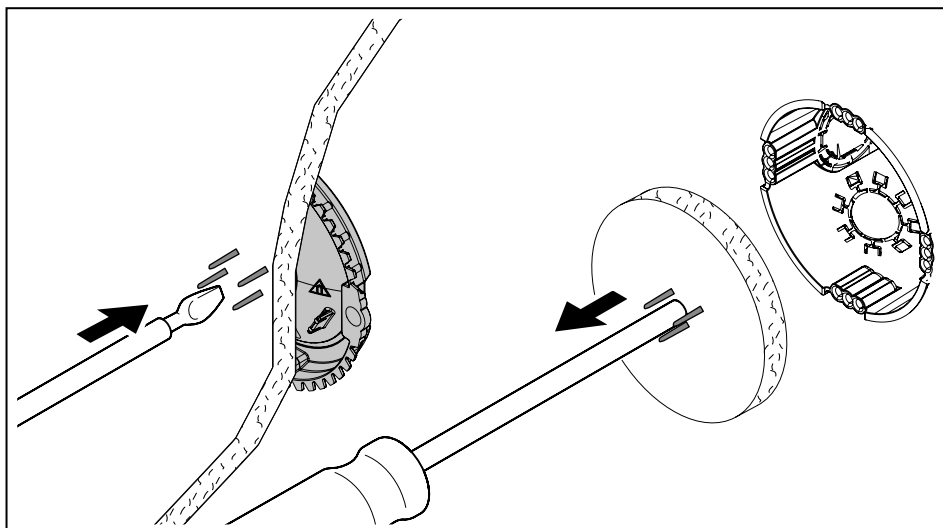
Signalinis dangtelio uždėjimas / nuėmimas

Signaliniu dangteliu galima apsaugoti potinkines dėžutes tinkuojant. Užtinkavus signaliniai šereliai parodo potinkinių dėžučių padėtį. Signalinį dangtelį galima nuimti atsuktuvu.



27 pav. Signalinis dangtelio uždėjimas

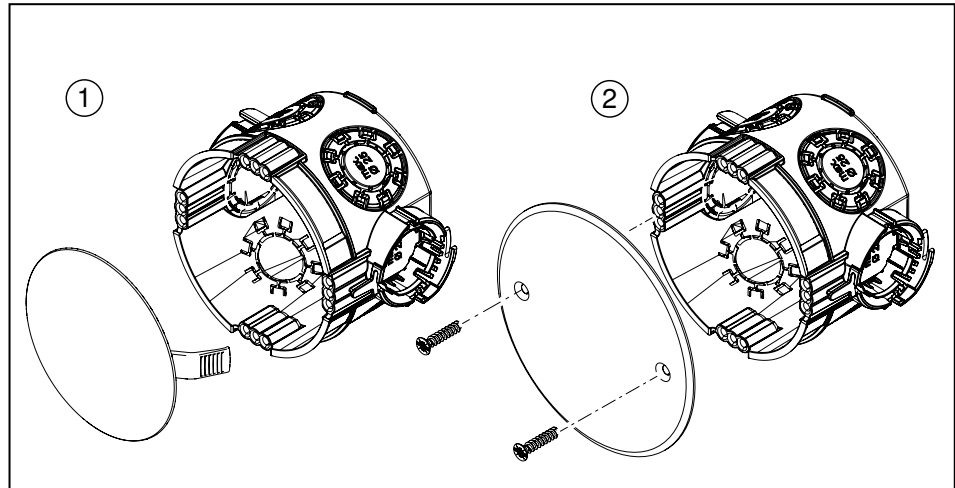
1. Prieš užtinkuodami, signalinį dangtelį užspauskite ant potinkinės dėžutės.



28 pav. Signalinis dangtelio nuėmimas

2. Atsuktuvu per tinką prakrapštykite signalinius šerelius ir atsargiai nutraukite dangtelį.

Kitų dangčių montavimas

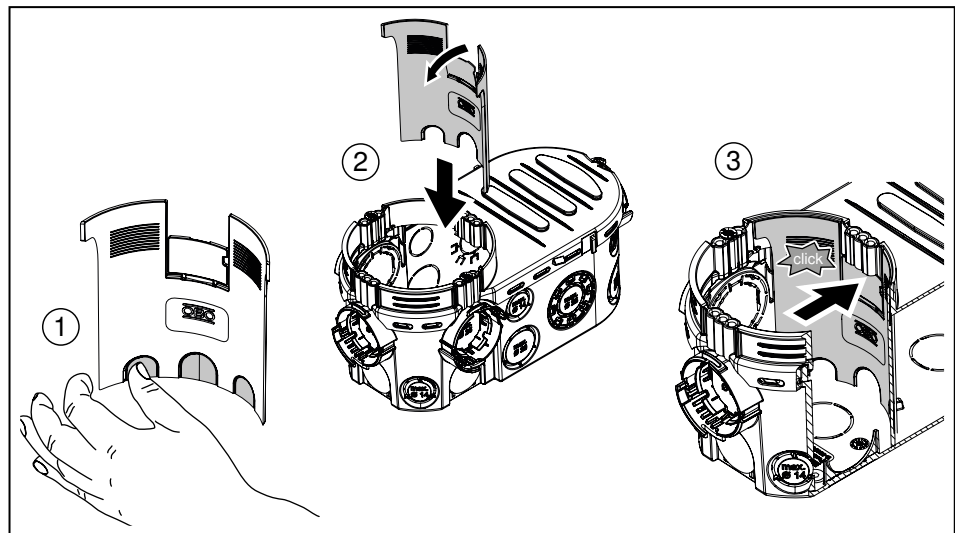


29 pav. Dangčio montavimas

①	Universalus dangtelis prispausti potinkinėms dėžutėms	Priveržkite dangtelį prie dėžutės.
②	Universalus dangtelis standartinėms potinkinėms dėžutėms	Dangtelį prisukite prie dėžutės.

6.7.6 Pertvaros naudojimas

Pertvara galima laidais sujungti elektronikos dėžučių laidus prie skirtingų įtampų. Pertvara turi spaustuką fiksavimui ir 3 išlaužiamas angas, kurias galima išlaužti rankomis.



30 pav. Pertvaros naudojimas

1. Išlaužkite pageidaujama išlaužiamų angų skaičių pertvaroje.
2. Persukite spaustuką ir į elektronikos dėžutę įstatykite pertvarą.
3. Spaustuką spauskite po varžtų lizdu, kad užfiksuotumėte pertvarą.

7 Potinkinių dėžučių techninė priežiūra

Potinkinėms dėžutėms techninė priežiūra nereikalinga.

8 Potinkinių dėžučių išmontavimas

Tinkuotos arba klijuotos potinkinės dėžutės išmušamos arba išlaužiamos atitinkamais įrankiais, pvz., galima iš sienos išlaužti laužtuvu arba išlaužti. Jeigu potinkinės dėžutės buvo tvirtinamos vinimis, vinių jungtis vėl galima atlaisvinti tiesiog pvz., replėmis.

9 Sistemos utilizacija

Laikykitės vietinių atliekų utilizavimo taisyklių.

- Metalas: metalo laužas
- Plastikinės dalys: plastikas
- Pakuotė: buitinės atliekos / metalas (priklausomai nuo pakuotės)

10 Techniniai duomenys

PP = polipropilenas

ABS = akrilnitrilo butadieno stirolas

TPE = termoplastinis elastomeras

PE = polietilenas

PC = Polycarbona

PS = polistirolas

UP potinkinės dėžutės

Pavadinimas	Tipas	Matmenys mm Ø x gylis	Medžiaga	Art. Nr.
UP prietaiso dėžutė	UG 46	Ø 60 x 46	PP	2003700
UP prietaiso jungiamoji dėžutė	UG 66	Ø 60 x 66	PP	2003702
UP instaliacinė dėžutė, sandari	UG 46-L	Ø 60 x 46	PP + TPE	2003706
UP prietaiso jungiamoji dėžutė, sandari	UG 66-L	Ø 60 x 66	PP + TPE	2003708
UP instaliacinė dėžutė, su prietaiso varžtais	UG 46-GS	Ø 60 x 46	PP	2003701
UP instaliacinė jungiamoji dėžutė, su prietaiso varžtais	UG 66-GS	Ø 60 x 66	PP	2003703
UP instaliacinė dėžutė, su prietaiso varžtais, sandari	UG 46-GS-L	Ø 60 x 46	PP + TPE	2003707
UP instaliacinė jungiamoji dėžutė, su prietaiso varžtais, sandari	UG 66-GS-L	Ø 60 x 66	PP + TPE	2003709
UP instaliacinė dėžutė, su plokštelėmis, skirtomis tvirtinti vinims	UG 46-NL	Ø 60 x 46	PP	2003714
UP instaliacinė / jungiamoji dėžutė, su plokštelėmis, skirtomis tvirtinti vinims	UG 66-NL	Ø 60 x 66	PP	2003716
UP sieninis išvado lizdas, su dangčiu	UG 30-WA-D	Ø 60 x 30	PP	2003732
UP instaliacinė dėžutė, dviguba	UG 46-DV	2x Ø 60 x 46	PP	2003722
UP instaliacinė jungiamoji dėžutė, dviguba	UG 66-DV	2x Ø 60 x 66	PP	2003720
UP instaliacinė jungiamoji dėžutė, dviguba, sandari	UG 66-DV-L	2x Ø 60 x 67	PP + TPE	2003723
UP elektronikos dėžutė, su erdve gnybtams kraštuose	UE 46	Ø 60 (114) x 50	PP	2003725
UP elektronikos dėžutė, su prietaiso varžtais	UE 66	Ø 60 (148) x 66	PP	2003726
UP elektronikos dėžutė, su prietaiso varžtais, sandari	UE 66-L	Ø 60 (148) x 67	PP + TPE	2003727

Priedai

Pavadinimas	Tipas	Matmenys mm	Medžiaga	Art. Nr.
Instaliacinės dėžutės įdėklas	ZA 60-DE	Ø 61 x 40	TPE	2003719
UP „Quick-Fix“ potinkinei dėžutei	ZU 60-QF	Ø 60	PP	2003740
UP potinkinės dėžutės (24 ir 12 mm gylio) tinko išlyginimo žiedas	ZU 24-PR/ ZU 12-PR	Ø 60, H 24 Ø 60, H 12	PS PS	2003744 2003742
UP dvigubos potinkinės dėžutės signalinis dangtelis	ZU 60-SDD	2x Ø 60	PE	2003762
UP sienos išvado dėžutės signalinis dangtelis	ZU 30-SDW	65 x 35	PE	2003768
UP potinkinės dėžutės signalinis dangtelis	ZU 60-SD	Ø 60	PE	2003760
Spyruoklinis dangtis	ZA 60-FD	Ø 72	PS	2003749
Universalus dangtelis	ZA 60-D	Ø 84	PC/ABS	2003748
Sandarinio kamštis, skirtas M20/M25, sandarus	ZA 20-VS/ ZA 25-VS	Ø 20 Ø 25	TPE	2003737 2003738
UP tarpinė potinkinės dėžutės atrama	ZU 20-AS	Ø 20	PS	2003746

„OBO Bettermann Holding GmbH & Co. KG“
Jankiškių g. 52
LIETUVA
VOKIETIJA

Klientų aptarnavimo skyrius Lietuvoje
Tel.: +370 52375911
Faks.: +370 52784585
El. paštas: obo@obo.lt

www.obo.lt

Building Connections

